



THE SACRED NAME BROADCASTER

Le Diffuseur du Nom Sacré

2/2025

February 2025
Volume LVI, Number 11

CONTENU



Page 1

1 **Le Messie dans l'Ancien Testament, Partie 4**

La pratique de l'Assemblée Apostolique était de prouver la véracité du Messie de l'Ancien Testament. L'avez-vous personnellement fait?

5 **À la Recherche des Épis Verts**

Plutôt que d'utiliser un système compliqué de calculs et de cycles solaires, Yahweh a donné une méthode simple pour rechercher la nouvelle lune des épis verts lors de la détermination de la date du Pessah.

10 **Tendances Prophétiques: La Bête Féroce**

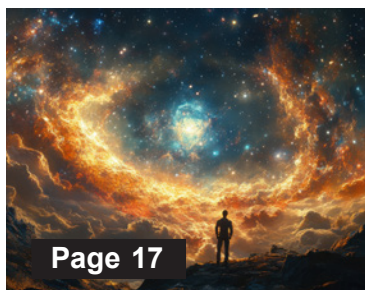
Des auteurs, tels qu'Elie Wiesel et d'autres commentateurs, remarquent à propos du régime nazi de la Seconde Guerre mondiale, que c'était une bête dévorant les âmes.

17 **Les Êtres Créés Par Yahweh, Partie 4**

Yahweh Tout-Puissant a créé quatre classes d'êtres pour Le servir. Assurons-nous de ne jamais faiblir dans notre dévouement comme l'ont fait d'autres.



Page 5



Page 17

Le Diffuseur du Nom Sacré est publié mensuellement par les Assemblées de Yahweh, Bethel, PA 19507. Votre souscription a été payée par les collaborateurs volontaires de ce ministère qui sont concernés par le fait que ce message de salut devrait être mis gratuitement à la disposition du monde entier en tant que témoignage avant la Seconde Venue de Yahshua le Messie. Bien que cette publication soit gratuite, les CONTRIBUTIONS (qui sont toutes des impôts déductibles) sont acceptées avec gratitude pour aider à couvrir les dépenses. Nous espérons que vous contribuerez à mettre ces informations à la disposition- des autres.

Toutes les citations contenues dans Le Diffuseur du Nom Sacré sont tirées dans Les Écritures Sacrées, Édition de Bethel, 1981, Assemblées de Yahweh, PA 19507, sauf indication contraire. Toutes les traductions de la Bible citées ici ont été corrigées pour être conformes aux plus anciens manuscrits disponibles. Des copies des Écritures Sacrées, Édition de Bethel, sont disponibles. Pour savoir comment acheter votre exemplaire, écrivez aux Assemblées de Yahweh.

© Droit d'auteur 2025 Assemblées de Yahweh. Tous droits réservés. Périodique prépayé à lire, PA 19612 (ISSN 879320). Téléphone (717) 933 4518. POSTALES : Envoyez le formulaire 3579 aux Assemblées de Yahweh, PO Box C, Bethel, PA 19507.

Fondateur et Auteur: Ancien Jacob O. Meyer

Notre Couverture

La couverture de ce mois-ci dépeint une scène qui est commune dans tout Israël—des fruits frais à vendre. Le voyageur pouvait alors acheter ce fruit ou demander au propriétaire de lui préparer du jus de fruits frais à boire.

Yahweh a béni Israël avec une abondance de fruits et d'autres produits agricoles, car c'est une bonne terre qui déborde d'une productivité étonnante.

Dans le prochain Royaume de Yahweh, la terre reviendra à son état Édéniq. Une de ces prophéties sur le Royaume à venir et son abondance concerne un arbre planté près des cours d'eau, portant constamment des fruits. "Et de part et d'autre du fleuve se trouvait l'arbre de vie, portant douze sortes de fruits, donnant ses fruits chaque mois; et les feuilles de l'arbre étaient pour la guérison des nations." (Révélation 22: 2b).

La fécondité est le résultat de l'amour de la Loi de Yahweh (Psaume 1:2-3), de la confiance en Yahweh (Jérémie 17:7-8) et du fait de rester en Yahshua le Messie (Jean 15:5).

"Et il arrivera, parce que vous écoutez ces ordonnances, et que vous les observez et les pratiquez, que Yahweh, votre Elohim, gardera avec vous l'alliance et la miséricorde qu'il a jurée à vos pères: Et il vous aimera, et vous bénira, et vous multipliera; il bénira aussi le fruit de votre corps et le fruit de votre terre, votre grain et votre vin nouveau et votre huile, le produit de votre bétail et les petits de votre troupeau, dans le pays qu'il a juré à vos pères de vous donner." (Deutéronome 7:12-13).



LE

Messie

DANS L'ANCIEN
TESTAMENT

Trop de gens souhaitent séparer l'Ancien Testament du Nouveau Testament. Ce faisant, ils portent essentiellement atteinte aux doctrines qu'ils enseignent à partir du Nouveau Testament. L'Ancien Testament constitue la base de notre Foi.

Dans cette série de messages, je

par Ancien Jacob O. Meyer

me suis concentré sur le sujet de la recherche du Messie dans les Écritures de l'Ancien Testament et sur la preuve que Yahshua le Messie, notre Sauveur et Ré-

dempteur, est prophétisé dans l'Ancien Testament. Si Yahshua le Messie n'avait pas accompli ces prophéties, Il aurait été rejeté par les disciples qui connaissaient les Écritures Sacrées. Il aurait également été rejeté par le peuple Juif de Son époque qui entendait Son message.

Yahshua le Messie a effectivement accompli les prophéties Le concernant dans l'Ancien Testament. Les prophètes de l'Ancien Testament ont fait des prédictions sur le Messie à venir, et ce Messie devait être le Roi oint de Yahweh. Il sera le dirigeant du Royaume des cieux lorsqu'Il sera établi sur cette terre pour commencer le règne du Millénaire.

Tout au long de l'Ancien Testament, Yahshua le Messie est la figure centrale. Examinons de plus près certaines des Écritures qui contiennent les prophéties qui ont été faites des centaines, voire des milliers d'années avant Sa naissance. Dans Jérémie chapitre 23, à partir du verset 5, nous lisons: "**Voici, les jours viennent, dit Yahweh, où je susciterai à David une branche juste; et il régnera en roi, et il agira avec sagesse, et il exécutera la justice et la droiture dans le pays.**"

Nous trouvons ici la prophétie du Fils majestueux de David. Le descendant du roi David fait référence à la Branche qui sortirait de sa lignée et de sa famille et qui finirait par régner sur cette terre. Il serait le Roi oint qui, selon la prophétie, régnerait et prospérerait, pour exercer le jugement et la justice sur toute la terre.

Notez Jérémie 23:6: "**En ses jours, Juda sera sauvé, et Israël habitera en sécurité; et c'est ici le nom par lequel il sera appelé: Yahweh notre justice [Yah Zidkenu].**" Lorsque nous analysons le verset 6, nous devons comprendre que lorsqu'Israël habite en sécurité, étant de retour dans son pays, et lorsque Juda est sauvé, alors il n'y a plus besoin d'un Sauveur. Le Nom *Yahshua le Messie* signifie *Yahweh est le salut*. Son Nom a été donné tout au long de l'Ancien Testament: "mon salut, dit Yahweh" ou "mon Yahshua". De

plus, considérez Jérémie 23:7-8. Il est clair que nous pouvons remarquer la restauration d'Israël dans sa patrie, comme nous pouvons le voir en comparant Luc 1:68-75.

Dans Matthieu 1:21, nous lisons que l'ange de Yahweh a donné au Sauveur Son Nom avant Sa naissance. Il alla trouver Joseph et lui annonça le Nom du Fils de Yahweh qui devait naître de sa femme Miriam (parfois appelée Marie). Son Nom Lui fut donné de manière surnaturelle, Il fut l'un des rares individus à avoir reçu ce Nom avant leur naissance. Nous trouvons dans les Écritures Sacrées que quelques individus furent effectivement nommés ainsi; l'un d'eux était Cyrus, également appelé messie (roi oint). Il était le dirigeant Perse qui conquiert Babylone. Puis, il libéra Juda et renvoya les habitants en Terre Sainte à l'époque de Néhémie et d'Esdras.

Yahshua le Messie était donc l'accomplissement d'un type de Cyrus le Messie, celui qui libérerait Juda à une date ultérieure. Il sauverait Juda, non seulement Juda, mais aussi Israël. Il ramènerait les douze tribus d'Israël en Terre Sainte, la terre de leurs ancêtres où le Royaume sera établi et qui serait le site de la capitale du Royaume Messianique sur terre. Le règne millénaire serait établi à Jérusalem et de là, il s'étendrait jusqu'aux extrémités de la terre.

Où d'autre l'apparition de Yahshua le Messie est-elle prophétisée et prédite dans les Écritures de l'Ancien Testament? Si nous revenons au chapitre 5 de Michée, nous y trouvons une prophétie très significative. C'est une prophétie très magnifique, car elle nous dit en détail où Yahshua le Messie naîtrait. Elle nous explique également beaucoup de choses à Son sujet.

Vous souvenez-vous de la fois

où les hommes sages sont venus rendre hommage à Yahshua le Messie après avoir vu Son étoile à l'Orient? "**Or, Yahshua étant né à Bethléem en Judée, au temps du roi Hérode, voici, les hommes sages d'Orient arrivèrent à Jérusalem, disant: Où est le Roi des Juifs qui vient de naître?**" (Matthieu 2:1-2). En réalité, c'était une insulte à Hérode. Hérode était le roi des Juifs et il cherchait à perpétuer sa dynastie. Il fit habilement venir les hommes sages de son royaume et leur demanda où le Messie devait naître. Les hommes sages lui répondirent qu'il devait naître à Bethléem en Judée. Cela était écrit dans les prophètes, expliquèrent-ils. Hérode renvoya les hommes sages (mages) et ils se rendirent à Bethléem, à l'endroit même où l'étoile les avait conduits.

Ces hommes sages rencontrèrent Yahshua le Messie alors qu'Il n'était qu'un bébé, vivant non pas dans une étable, mais dans une maison. Joseph et Miriam avaient trouvé un logement convenable pour eux-mêmes. Miriam, la mère de Yahshua, était de la lignée familiale de David, tout comme Joseph, bien qu'il ne soit pas Son père réel, mais il était supposé être le père (beau-père) de Yahshua. Voir Luc 3:23. Le Père de Yahshua le Messie était le Saint-Esprit de Yahweh qui progénitait Son Fils en tant qu'être humain terrestre à travers la vierge Miriam.

Prenons en compte certaines de ces Écritures. Tout d'abord, nous nous tournerons vers Michée chapitre 5, et nous commencerons à lire au verset 2: "**Et toi, Bethléem Éphrata, qui es petite pour être parmi les milliers de Juda, de toi sortira pour moi celui qui doit être gouverneur en Israël; son origine remonte aux temps anciens, aux âges**



Le roi David a été élevé près de la petite ville de Bethléem. David gardait des moutons dans les environs de Bethléem. À Bethléem, la Judée était la patrie de la famille de Jessé. Un rameau sortirait de Jessé et un rejeton sortirait de ses racines, selon la prophétie d'Ésaïe 11:1-11. Il s'agissait d'une prophétie concernant Yahshua le Messie, car David était déjà mort au moment où les prophéties furent prononcées et écrites. Cela ne pouvait pas s'appliquer à David, mais à sa descendance.

de l'éternité."

Analysons ce verset avec attention. Le roi David a été élevé près de la petite ville de Bethléem. David gardait des moutons dans les environs de Bethléem. À Bethléem, la Judée était la patrie de la famille de Jessé. Un rameau sortirait de Jessé et un rejeton sortirait de ses racines, selon la prophétie d'Ésaïe 11:1-11. Il s'agissait d'une prophétie concernant Yahshua le Messie, car David était déjà mort au moment où les prophéties furent prononcées et écrites. Cela ne pouvait pas s'appliquer à David, mais à sa descendance.

Ces prophéties Messianiques de l'Ancien Testament ne pouvaient pas s'appliquer à Ézéchias, selon la façon dont certains Rabbins voyaient ces passages, puisque dans les Écritures, la prophétie d'Ésaïe 9:7 dit: "**À l'accroissement de son gouvernement et la paix il n'y aura pas de fin...**" Pourtant, le règne d'Ézéchias prit fin et la paix ne fut pas établie. Sous le règne de Yahshua le Messie, il n'y aura pas de fin à l'accroissement de Son gouvernement juste, ni à la paix sur toute la terre, car Il gouvernera cette terre avec justice et droiture pour toujours.

Bethléem, en Hébreu, signifie

la maison du pain. Bethléem était située dans une région agricole fertile, l'endroit où l'on trouverait de la nourriture, et Yahshua le Messie nourrira Son peuple comme un berger. Il fera paître Son troupeau comme un berger juste. Le mot Éphrata, en Hébreu, signifie *fécond*. Si vous vous souvenez que, dans le livre de Genèse, le patriarche Jacob, avec son grand entourage et sa grande famille, ses troupeaux et ses brebis, est venu à Bethléem. C'est près de Bethléem que Rachel a commencé le travail de procréation. Alors qu'elle rendait son dernier souffle dans un dur labeur, après avoir donné sa vie

Yahshua le Messie est le Prince de la paix qui viendra établir un Royaume de paix sur cette terre. Il gouvernera les nations et établira la justice et la paix pour toujours. Aurez-vous une part dans cet âge du Royaume?

pour donner naissance à son fils Benjamin, elle est morte et a été enterrée à Bethléem Éphrata. C'est ici donc que *Benjamin* (le nom signifie *filz de ma main droite* en Hébreu) a eu son lieu de naissance.

Concentrons-nous un peu plus sur Michée 5:2, maintenant que nous avons planté le décor. ***"Et toi, Bethléem Éphrata, qui es- [trop] petite pour être [comptée] parmi les milliers de Juda..."*** Le terme *milliers* ici en Hébreu est *elepheem* et signifie *unetroupe comptée, une troupe qui a été dénombrée par un recensement, ou le nombre de 1 000*. ***"Et toi, Bethléem Éphrata, qui es petite pour être [comptée] parmi les milliers de Juda, de toi sortira pour moi celui qui doit être gouverneur en Israël..."*** Le Roi d'Israël sortirait de Bethléem; Il naîtrait à Bethléem, comme le roi David, Son ancêtre.

Comprenez que cette prophétie a été prononcée par Michée, et il a prophétisé avant l'époque où les tribus d'Israël sont allées en

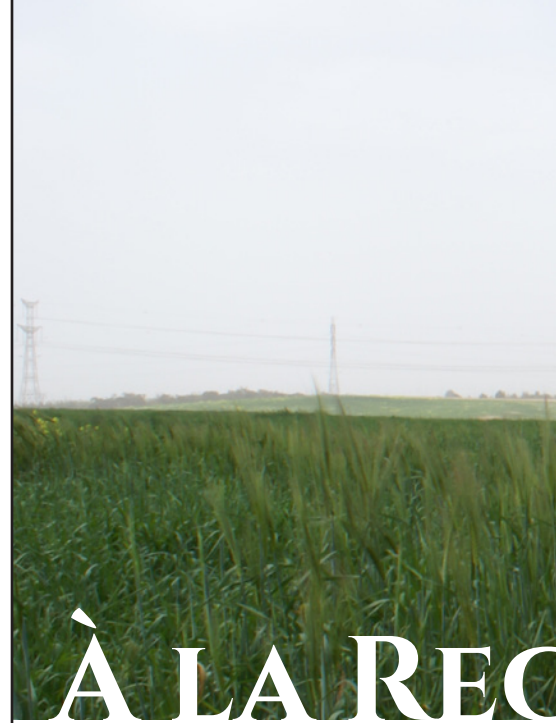
captivité. Il a prophétisé plusieurs centaines d'années après le règne de David. C'est David qui a solidifié les douze tribus Israélites en un royaume, le monarque qui a commencé le grand royaume d'Israël qui est finalement passé entre les mains de son fils Salomon.

Par conséquent, Michée ne pouvait pas prophétiser au sujet du roi David lui-même, mais au sujet du Fils de David, son descendant majestueux, Celui qui était destiné à gouverner Israël jusqu'à ce qu'Il remette le Royaume à Son Père Yahweh. Cet individu est décrit ainsi: ***"Son origine remonte aux temps anciens, aux âges de l'éternité."*** Il préexistait avant Sa naissance humaine. Il était le *logos*, comme le dit l'Apôtre Jean dans le premier chapitre de son livre. Il était le *logos*, la Parole, le Porte-parole, qui rencontrait et était en contact avec les anciens patriarches et Israël; alors que le Père Céleste n'a jamais été vu ni entendu. Voir Jean 1:18 et 5:37.

La prophétie continue: ***"C'est pourquoi il les livrera jusqu'au temps où la femme en travail aura enfanté; alors le reste de ses frères retournera vers les enfants d'Israël."*** Ce serait au moment du retour de la captivité que le Messie ferait Son apparition, et ce jour est maintenant imminent. C'est bientôt le moment de Son arrivée!

Considérons la pensée contenue dans Genèse 49:10: ***"Le sceptre ne s'éloignera point de Juda, ni le bâton de commandement d'entre ses pieds, jusqu'à ce que vienne le Shiloh; et l'obéissance du peuple lui sera due."***

Yahshua le Messie est le Prince de la paix qui viendra établir un Royaume de paix sur cette terre. Il gouvernera les nations et établira la justice et la paix pour toujours. Aurez-vous une part dans cet âge du Royaume?



À LA REC

Question:

Une publication d'un ministre de la Radio, datée du 6 avril 1976, déclare qu'en Israël "la récolte des céréales les plus mûres ne commencera que lorsque le grain sera dur et aura chuté à 11-12 pour cent d'humidité". Un autre extrait de sa lettre dit: "...à Jéricho, le blé et l'orge n'y présentaient que la couleur vert et, les épis, comme prévu, étaient au stade eau-lait, sans exception..." Si, comme vous l'avez indiqué, les récoltes doivent être suffisamment mûres pour être récoltées—ce qui semble correct—et qu'elles ne l'étaient pas à la fête de cette année, alors notre calendrier est évidemment décalé d'un mois. Commenterez-vous sur cette situation déroutante?

SNB

CHERCHE DES ÉPIS VERTS

Réponse:

Ayant reçu plusieurs lettres par courrier de divers abonnés à **Le Diffuseur du Nom Sacré**, ainsi que de nombreuses questions au fil des années concernant le calendrier scripturaire, nous aimerions en effet formuler un commentaire. Cependant, prenons d'abord ces commentaires directement de la Bible.

Tout d'abord, il n'est pas nécessaire que la récolte **entière** du pays soit mûre lorsqu'arrive le premier mois de l'année, où nous observons les jours saints du printemps de Yahweh. Nous devons observer les jours saints que Yahweh a établis et au même moment de l'année où Il les a établis.

Notez Deutéronome 16:5-6, en accordant une attention particulière aux mots soulignés. "Tu ne peux **pas sacrifier le pessah dans aucune de tes portes, que Yahweh ton Elohim te donne; mais à la place où Yahweh choisira, de faire habiter son nom, là tu sacrifieras le pessah au soir, au coucher du soleil, À LA SAISON OÙ TUES SORTIS D'ÉGYPTE.**"

Pour savoir quand célébrer le

Pessah, nous devons en identifier sa propre saison. Pouvons-nous identifier correctement la saison de l'année à laquelle Israël est sorti d'Égypte? Consultez Exode 9:31-32. "Et le lin et l'orge furent détruits, car l'orge était dans l'épi, et le lin était en fleur. Mais le blé et le peautre ne furent pas détruits, car ils n'avaient pas poussé."

Cette partie du récit de l'Exode indique le moment où la plaie de la grêle a dévasté le pays d'Égypte. Le fléau de la grêle était le huitième fléau, et il s'est produit juste avant le début du premier mois scriptural, peut-être sept jours avant le nouvel an scriptural, puisque les fléaux des sauterelles et des ténèbres sont arrivés avant le nouvel an. Voir Exode 10. Le nouvel an scriptural a immédiatement suivi le fléau des ténèbres.

Le Tout-Puissant Yahweh appelle le premier mois de l'année *Abib*, ce qui signifie épis verts, *ou nouvelles têtes d'orge*, comme nous l'avons déjà vu dans Exode 9:31. Dans le **Strong's Concordance Hebrew Dictionary**, le terme est répertorié sous le numéro 24: "D'une racine *inutilisée (signifiant tendre); vert, c'est-à-dire un jeune*

épi de grain; d'où le nom du mois Abib ou Nisan". Le temps correspond au premier croissant lunaire faible qui apparaît dans le ciel du soir lorsque la nouvelle lune commence à se reconstruire en lumière. Voir **Strong's Exhaustive Concordance** #2318 et #2320. Cette nouvelle lune doit être la première à apparaître dans le ciel du soir lorsque **DES ÉPIS D'ORGE VERTS ET PLEINEMENT DÉVELOPPÉS** sont visibles dans les champs. Veuillez noter que la publication citée au début indique qu'il y avait **effectivement des épis d'orge cette année-là, le 6 avril, dans tous les endroits que l'auteur a visités en Israël.**

Par conséquent, le mois qui commença le 1er avril 1976, qui était le premier jour de la nouvelle année scripturale, était bien le mois des épis verts, et le Pessah fut célébré correctement cette année-là par les Assemblées de Yahweh. La même situation s'est reproduite en 1984, lorsque certains groupes religieux ont célébré le Mémorial plus tôt (en mars), alors que les Assemblées de Yahweh observait le Pessah et la Fête des Pains Sans Levain en avril. De nouveau, en 1986, de nombreux groupes ont suivi la

date de la Pâque Chrétienne fixée au mois de mars, tandis que les Assemblées de Yahweh observait le Mémorial en avril. Presque chaque année, depuis 1984, un représentant des Assemblées de Yahweh s'est rendu en Israël pour inspecter le développement de la récolte d'orge et vérifier personnellement l'exactitude de la saison.

À ce stade, il devient important que nous définissions soigneusement le mot *Abib*. Si nous parvenons à déterminer le sens de ce mot, notre étude de ce sujet adoptera la perspective appropriée et nous pourrions être dirigés vers le fondement solide de la saine doctrine. Les citations suivantes sont tirées de travaux de recherche réputés et ont été rédigées par des spécialistes renommés de la Bible et de la langue Hébraïque. Voyons ce qu'ils disent sur la signification du mot *Abib*.

"Abib, en herbe. Le premier mois de l'année sacrée et septième mois de l'année civile des Hébreux, le 15 de la sortie d'Israël d'Égypte. Il commençait à la nouvelle lune d'avril ou de mars (selon les Rabbins), et était constitué le premier mois de l'année en commémoration de la libération de l'esclavage Égyptien." (**Young's Analytical Concordance**).

"Abib (de la racine avav), m., un épi de maïs, un épi vert, Lévi. 2:14, Ex. 19:31, ... hodeshaaviv "le mois des épis verts", à une période ultérieure appelée Nisan, commençant à la nouvelle lune d'avril (ou mars, selon les Rabbins), le premier mois de l'ancienne année [telle qu'instituée à la sortie d'Égypte], Ex. 13:4, 23:15; Deut." (**Tragelles' Gesenius' chaldeae Lexicon of the Old Testament**).

"Abib—1. épis (de grain), mûrs mais encore mous, dont les grains étaient mangés soit frottés, soit rôtis, Lévi. 2:14-2. (mois des épis), mars/avril; plus tard Nisan,

Ex. 13:4." (**A Concise Hebrew and Aramaic Lexicon of the Old Testament**).

"Abib (épis de blé): Nom du premier mois de l'année Hébraïque (Ex. 12:2; comparer 13:4), correspondant au mois Hébreu Babylonien et post exilien Nisan." (**Encyclopédie Juive**, Vol. 1).

*"Abib (d'une racine obsolète avav, fructifier), proprement, une tête ou un épi de grain (Lévi. 2:14, "épis verts"; Ex. 13:31, "épi"), d'où le mois du grain nouvellement mûr (Ex. 13:4; 23:15, 34:18; Deut. 16:1), le premier mois de l'année ecclésiastique Juive, ensuite (Néhi. 2:1) appelé Nisan... époque à laquelle mûrissent les premiers grains en Palestine. (McClintock et Strong's, **Cyclopedia of Biblical, Theological, et Ecclesiastical literature**).*

"Abib, jeune épi d'orge ou autre grain." (**International Standard Bible Encyclopedia**).

"Le mois qui devait désormais être le premier de l'année, et qui est fréquemment ainsi désigné, est appelé Abib (le mois de l'épi) dans l'Ex. 13:4 ; 23:15; 34:18 ; Deut. 16:1, parce que le maïs était alors en épi; après la captivité, on l'appelait Nisan (Néhémie 2:1, Esther 3:7). Cela correspond à peu près à notre avril. (Commentaire de Keil et Delitzsch sur l'Ancien Testament, Vol. 1).

Il ne fait guère de doute, à la lecture de ces références (qui concordent toutes), que le mois d'Abib correspond à la période où l'orge **est dans l'épi, ou la tête**. Le grain dans les épis est complètement développé, mais encore au stade de la pâte, puisqu'il doit être mûr pour fournir l'offrande de la gerbe. Le mois commence lorsque les épis sont encore verts, car au cours de ce mois, le grain mûrit suffisamment pour qu'on puisse en manger une partie en le rôtissant sur le feu. Une partie du grain,

séchée artificiellement sur le feu, peut être utilisée pour faire de la farine et du pain. Tous les savants cités ci-dessus s'accordent à dire que ce mois correspond aux mois Romains de mars-avril. Nous devons nous rappeler qu'il n'est pas nécessaire que le grain soit mûr au début du mois, mais *qu'il doit s'agir d'un grain pleinement développé dans les têtes vertes*.

Le **mois d'Abib** signifiait le mois où mûrissaient les épis verts. Au fur et à mesure que le mois avançait, le processus de maturation se poursuivait de sorte que le tout premier grain (bien que peut-être encore mou) puisse être apporté au Temple de Yahweh, battu et offert comme gerbe agitée. Cette offrande était faite lors de la Fête des Pains Sans Levain. Une partie du grain était ensuite battue (environ un gallon était nécessaire) et séchée par rôtissage sur un feu ouvert. On la prenait une fois séchée et on la moulait en farine, dont une partie était ensuite offerte sur l'autel à Yahweh. C'était le rituel sous le système sacrificiel, et c'est le modèle nécessaire pour que le véritable adorateur suive jusqu'à présent le Pessah et comprenne sa signification dans son sens spirituel du Nouveau Testament. Le stade pâteux des épis d'orge devait être atteint au moment de la nouvelle lune afin qu'une partie du grain puisse être battu et séché par rôtissage pour fabriquer la première farine pour le nouveau pain.

Prouvons ces faits de manière plus concluante. Tournons avec moi vers Lévitique 23 et nous lirons les versets 9 à 16. Veuillez noter en particulier les passages qui sont soulignés. "Et Yahweh parla à Moïse, en disant: Parle aux enfants d'Israël, et dis-leur: Lorsque vous serez entrés dans le pays que je vous donnerai, et que

vous en aurez récolté la moisson, alors vous apporterez la gerbe des premiers fruits de votre récolte au prêtre; et il agitera la gerbe devant Yahweh, pour être acceptée pour vous: le jour après le sabbat, le prêtre l'agitera. Et le jour où vous agiterez la gerbe, vous offrirez un agneau sans défaut, âgé d'un an, en holocauste à Yahweh. Et l'offrande de ce repas sera de deux dixièmes d'épha de fine farine pétrie à l'huile, une offrande faite par le feu à Yahweh, d'agréable odeur; et la libation sera de vin, d'un quart de hin. Et vous ne mangerez ni pain, ni grain rôti, ni épis frais, jusqu'à ce jour même, jusqu'à ce que vous ayez apporté l'oblation de votre Elohim: c'est un

statut pour toujours à travers vos générations dans toutes vos habitations.

"Et vous compterez à partir du lendemain du sabbat, à partir du jour où vous aurez apporté la gerbe de l'offrande agitée; sept sabbats y seront complets: jusqu'au lendemain du septième sabbat, vous compterez cinquante jours; et vous offrirez une nouvelle offrande de repas à Yahweh."

Maintenant, remarquons encore un autre passage parallèle à celui que nous venons de citer. Celui-ci se trouve dans Exode 23:19. Encore une fois, notez les mots soulignés. "Tu apporteras les prémices des premiers fruits de ton sol dans la maison de **Yahweh, ton Elohim.**" Ce même

verset identique est réitéré dans Exode 34:26. Par conséquent, nous avons ici l'instruction que la toute PREMIÈRE gerbe de grain récoltée doit être apportée au Temple de Yahweh et offerte comme un sacrifice spécial de gerbe agitée. Cette cérémonie avait lieu dans le temple lors de la Fête des Pains Sans Levain.

La gerbe agitée était un sacrifice qui représentait la résurrection de Yahshua le Messie. Yahshua Lui-même a mis fin à ce sacrifice à Sa résurrection lorsque

Miriam-Madeleine L'a pris pour le jardinier, Jean 20:15. Yahshua avait apparemment personnellement coupé la dernière gerbe agitée acceptable selon le système sacrificiel et la prenait pour l'offrir dans le Temple de Yahweh en allant Se présenter au ciel devant Yahweh Tout-Puissant, le Père Céleste.

Par conséquent, cette offrande de gerbe agitée doit être **le tout PREMIER grain suffisamment mûr pour être coupé et battu.** Une seule gerbe est nécessaire pour l'offrande. Tous les autres grains peuvent rester aux différents stades de maturation verts, laiteux ou pâteux. La seule exigence est qu'il y ait **UNE gerbe de grain mûre.**

Un autre verset de l'Écriture porte lourdement sur ce sujet, et c'est celui que l'on trouve dans Deutéronome 16:9. "Sept semaines seront comptées: **commencez à compter les sept semaines à partir du moment où la faucille est mise dans le maïs [grain] sur pied.**" (New English Bible).

Le grain sur pied est celui qui n'a pas encore été récolté. Nous avons déjà vu que la **PRÉMICE des premiers fruits (la toute première gerbe)** devait être apportée à la maison de Yahweh; le compte était donc commencé pour la Pentecôte, ou la Fête des Semaines. Au moment de l'offrande de cette gerbe, il peut y avoir encore du grain à différents stades de maturation, mais il suffit de mettre la faucille sur les premières poignées du grain mûr pour en faire une gerbe et l'apporter au Temple de Yahweh.

Yahweh Tout-Puissant n'a pas voulu nous embrouiller sur la manière dont Il souhaite que nous désignons le premier mois de l'année scripturale. Il doit être spécifié par le premier croissant



lunaire lorsqu'il y a des épis **VERTS et pleins de grains** (orge) dans le champ. Voyons ce que dit Lévitique 2:14-16. "Et si tu offres à *Yahweh une offrande de repas de PREMIERS FRUITS, tu présenteras en offrande de repas de tes PREMIERS FRUITS DES GRAINS EN ÉPIS RÔTIS AU FEU, DES GRAINS ÉCRASÉS DE L'ÉPIS FRAIS. Et tu mettras de l'huile dessus, et y déposeras de l'encens: c'est une offrande de repas. Et le prêtre en brûlera le mémorial, une partie de son grain écrasé, et une partie de son huile, avec tout son encens: c'est une offrande faite par le feu à Yahweh.*"

Vous rendez-vous compte de ce que vous venez de lire? Veuillez relire ce passage et noter attentivement les mots soulignés. L'offrande des premiers fruits sera offerte à Yahweh **même si le grain n'est pas complètement mûr**. Si les grains sont au stade de la pâte tardive, ils peuvent être séchés

par grillage. Les grains laitieux ne peuvent pas être battus ou grillés. Avez-vous remarqué la référence au grillage dans toutes les Écritures ci-dessus qui donnent des **instructions explicites** sur la façon d'offrir l'**offrande des PREMIERS FRUITS**?

Il y a quelques années, l'éditeur a fait une découverte très inspirante au Musée d'Israël à Jérusalem: **l'orge rôti** exposée lors d'une fouille archéologique à **Guilgal**. Apparemment, des vestiges de l'obéissance Israélite aux Lois de Yahweh sont exposés pour encourager tous ceux qui désirent être en harmonie avec Son Alliance de la Torah.

L'exigence pour l'offrande de la gerbe agitée des premiers fruits est de prendre les **toutes premières poignées de grains mûrs** et de les couper pour une offrande à Yahweh. La première gerbe devait ensuite être apportée au Temple de Yahweh et battue, même si le grain n'avait pas encore atteint le stade d'humidité

de 11 à 12 pour cent nécessaire à la récolte mécanique moderne. Le grain pouvait être séché en le grillant au feu, car il était au stade de la pâte et ne se détériorait pas pendant la cuisson (comme il le ferait au stade du lait), et, une fois suffisamment sec, il était moulu en farine. Ensuite, il était tamisé à travers 13 tamis jusqu'à ce qu'il soit très fin. Les premières poignées de farine étaient ensuite offertes sur l'autel de Yahweh. Après que cette offrande des premiers fruits eut été donnée à Yahweh en remerciement pour la récolte à venir, le peuple du pays pouvait commencer à manger des épis verts (oui, avez-vous remarqué qu'il y avait encore des **têtes vertes de grain** dans le champ lorsque la première gerbe mûre fut offerte!), du grain grillé ou du pain fait avec la nouvelle récolte.

Comme les instructions de Yahweh dans Sa Parole sont claires et simples quand nous les examinons attentivement. Lisons un autre passage et analysons-le



tout aussi attentivement. Il se trouve dans Yahshua 5:10-12. **"Les Israélites campèrent à Guilgal, et le quatorzième jour du mois, au coucher du soleil,** ils observèrent le Pessah dans la plaine de Jéricho. Le lendemain du Pessah, ils mangèrent des gâteaux sans levain et du GRAIN RÔTI, et ce jour-là, c'était le produit du pays, et la manne cessa. Les Israélites ne reçurent plus de manne; et cette année-là, ils mangèrent ce qui avait poussé dans le pays de Canaan." (New English Bible).

Une fois de plus, nous pouvons voir que les Israélites ont suivi exactement les instructions de Lévitique 2:14-16. Ils ont mangé des gâteaux sans levain et du **grain rôti** préparé à partir des produits du pays. Le premier Pessah à Canaan a eu lieu dans les basses terres des plaines de Jéricho. (**De cet endroit même**, au camp des Israélites à **Guilgal**, les archéologues ont rapporté l'exposition d'orge grillée qui a été placée en exposition au Musée d'Israël.)

Rappelons maintenant à chaque lecteur un fait qui ne peut être ignoré. La lettre citée ci-dessus **admet** qu'il y avait des épis verts d'orge dans les plaines de Jéricho. L'auteur l'a admis! La lettre est datée du 6 avril, ce qui signifie qu'il a dû voir les épis verts d'orge là-bas plusieurs jours plus tôt, peut-être du 1er au 4 avril (en raison de la longueur du voyage de retour). La gerbe de 1976 aurait été coupée le 18 avril, **soit DEUX SEMAINES COMPLÈTES** plus tard. Ayant moi-même été élevé dans une ferme, je sais que les épis peuvent se développer suffisamment en deux semaines pour atteindre facilement le stade de la pâte, en particulier dans le cas de l'orge, car l'orge est une culture à maturation rapide. Manger du grain grillé, ou même moudre de la farine du premier grain mûris-

sant, aurait en effet été possible.

Mais permettez-moi de souligner que la récolte d'orge n'était pas encore prête à être coupée lorsque la gerbe des premiers fruits était offerte à Yahweh et que quelques ÉPIS VERTS étaient desséchés pour être mangés. La moisson suivait ensuite, et il y avait sept semaines pour récolter les céréales jusqu'aux premiers fruits de la moisson de blé, qui étaient offertes le jour de Shavuoth (Pentecôte), Exode 34:22. Lorsque les Israélites observaient la Fête des Pains sans Levain à Jérusalem, la première gerbe d'orge mûre était offerte comme premiers fruits à Yahweh dans le Temple. Après la Fête, les Israélites rentraient chez eux et pouvaient alors commencer leur propre récolte d'orge, qui était alors complètement mûre.

La saison agricole en Terre Sainte dépeint la moisson humaine spirituelle de la terre. Le premier des premiers fruits à être récolté fut Yahshua le Messie. Puis suivit Son peuple de l'Assemblée Apostolique, maintenant étendu mort dans la tombe en attendant la résurrection à la fin des temps. Les premiers fruits de la moisson du blé—la plus grande moisson—seront bientôt récoltés, et les gens sont déjà dans le processus de croissance. La vendange se développe également.

Le blé et les raisins seront récoltés, presque simultanément, à la fin des temps. Le blé sera récolté en premier; cela représente les justes qui adorent Yahweh en Yahshua le Messie et qui ont fidèlement accompli les termes de Son Alliance. Les raisins seront également récoltés (cela représente les méchants du monde) pour être jetés dans le grand pressoir à vin de l'ardente colère du jugement de Yahweh, Révélation 14:14-20.

Prenons maintenant en considération quelques preuves

historiques qui nous montrent que nous sommes parvenus à une compréhension correcte de la saison des récoltes en Palestine. Ce qui suit est une citation du livre **The Temple, Its Ministry and Services tels qu'ils étaient** à l'époque de [Yahshua] Messie, écrit par le Dr Alfred Edersheim. L'exemplaire en notre possession a été publié par Ira Bradley & Company, Boston, 1881.

"Après avoir reçu chaque fois une réponse affirmative, ils coupaient l'orge à la quantité d'éphah, *ou dix omers, ou trois seahs, ce qui équivaut à environ trois pecks et trois pintes de notre mesure Anglaise. Les épis étaient apportés dans la Cour du Temple et battus avec des cannes ou des tiges, afin de ne pas endommager le grain; puis "grillés" sur une poêle perforée de trous, de sorte que chaque grain puisse être touché par le feu, et enfin exposés au vent. Le grain ainsi préparé était moulu dans un moulin à orge, ce qui laissait les cosses entières. Selon certains, la farine était toujours passée successivement à travers treize tamis, chacun plus serré que l'autre. La déclaration d'une autorité rivale, cependant, semble plus rationnelle: on ne le faisait que jusqu'à ce que la farine soit suffisamment fine, ce qui était vérifié par l'un des "Gizbarim" (trésoriers) qui y plongeait ses mains, le processus de tamisage étant poursuivi tant que de la farine adhérait aux mains. Bien qu'un épha, *ou dix omers, d'orge ait été coupé, un seul omer de farine, soit environ 5,1 pintes de notre mesure, était offert dans le Temple le deuxième jour Pascal, le 16e jour de Nisan [sic]. Le reste de la farine pouvait être racheté et utilisé à n'importe quelle fin. L'omer de farine était mélangé**

Continued on page 21.

La Bête Féroce

Nous avons étudié la marque de la bête, Révélation 13:16. "Et il fait en sorte que tous, **les petits et les grands, et les riches et les pauvres, et les libres et les liés, leur soient donnés une marque sur leur main droite ou sur leur front, et qu'aucun homme ne devrait pouvoir acheter ou vendre, sauf celui qui a la marque, le nom de la bête, ou le nombre de son nom. C'est ici la sagesse. Que celui qui a de l'intelligence compte le nombre de la bête; car c'est le nombre**

d'homme; et son nombre est Six cents, Soixante, Six.

Le mot *marque* en Grec est #5480, *charagma*, et il signifie *une égratignure, ou une gravure, mais il signifie aussi un cachet, ou un insigne, de servitude*. Parfois, les gens s'égarerent et indiquent qu'il s'agit d'une sorte de marque tatouée sur un individu, mais le sens est plus subtil que cela si l'on se réfère aux Écritures Sacrées. Le mot Hébreu dont nous avons parlé la semaine dernière est #8420, c'est-à-dire *taw*. Le *taw*

est le nom d'une lettre et signifie *implicitement une marque, une signature*. La racine du mot est *taw-waw'* avec un double *qames*, #8427, et signifie *marquer, gratter ou imprimer*. Le terme "empreinte" nous donne également le terme implicite de "signature". De quoi s'agit-il alors? D'un tatouage? D'une égratignure qui laisse une cicatrice? S'agit-il d'oreilles percées, comme dans l'Écriture qui dit que si le serviteur veut continuer à servir, il peut se percer l'oreille avec une alène, et il sera toujours



vosre serviteur. Je pense que le chapitre 9 d'Ezéchiél, que nous avons examiné précédemment, signifie être marqué par le système Babylonien d'une part, et être endossé par le nom de Yahweh d'autre part. Le *taw* est comme le X. Lorsque j'ai dû renouveler mon permis de conduire, le formulaire qui m'a été remis comportait un X avec une ligne derrière, ce qui signifiait que je devais signer sur cette ligne. Je dois mettre mon nom, ma signature, sur cette ligne derrière le X. Le X représente ma

signature.

Nous voyons une grande vérité que, je l'espère, nous ne pouvons pas balayer trop légèrement. Ezéchiél 9:4: "Et Yahweh lui dit: Passe par le milieu de la ville, au milieu de **Jérusalem, et fait une marque (un *taw*) sur le front des hommes qui soupirent et qui crient à cause de toutes les abominations qui se commettent au milieu d'elle.**" Nous devons donc être comme Yahweh. NOUS DEVONS ÊTRE AFFLI-GÉS PAR LA MÉCHANCÉTÉ DE

CE SYSTÈME BABYLONIEN. Par contre, ceux qui ont pris la marque de Babylone sont à l'opposé de ceux qui recherchent la perfection spirituelle. Il faut quelque chose d'actif pour être marqué de la signature de Yahweh. Il faut donc quelque chose d'actif pour être marqué du caractère de Babylone. Il y a des abominations commises par ce peuple Babylonien, et nous devons crier contre elles comme nous le faisons chaque jour sur la station de radio WMLK.

Dans le Psaume 37:37, nous voyons que Yahweh marquera Son peuple. "Marque l'homme **parfait, et observe le juste, pour l'homme de paix** [shalom] **il y a une fin heureuse. Quant aux transgresseurs, ils seront détruits ensemble; la fin des méchants sera retranchée.**" La fin des méchants sera retranchée. Vous avez d'une part la marque de Yahweh, marquée comme un homme parfait, et d'autre part la destination des transgresseurs, qui seront retranchés pour toujours. Le chapitre 9 d'Ezéchiél décrit le Psaume 37:37-38.

Quelle est la marque de la bête? Dans Révélation 13:16-17, on trouve le nombre 600 \bar{X} prononcé *chee*. Ensuite, le nombre 60 s'écrit ξ , comme un xsee (comme un serpent), et six ς , comme le Sigma final en Grec, comme la lettre Française S. Nous avons vu, au fil des ans, qu'il s'agit de l'abréviation de C-h-r-i-s-t. Le X est l'abréviation de C-h-r-i-s-t, et le Z et le S représentent Zeus. On peut donc dire que c'est C-h-r-i-s-t J-e-s-u-s (une abréviation). La semaine dernière, j'ai mentionné que dans le livre Biblical Numerology, écrit par John J. Davis, il mentionne dans la publication de 1903 où il explique que ce nombre est l'abréviation du mot *Christos*. En 1903, ils le savaient déjà et, par conséquent, ils se sont joints

Citation du livre Biblical Numerology

« . . . La grande signification de ce nombre se voit lorsque nous nous rappelons que le symbole secret des grands mystères païens antiques était SSS ou 666; et qu'aujourd'hui c'est le lien qui les relie à leur renaissance dans le spiritisme et la théosophie qui visent à l'union de toutes les religions en une seule.

« La première et la dernière de ces trois lettres sont l'abréviation du mot *Christos*. Ainsi, lorsque nous avons le *x*, comme un serpent tordu, placé entre eux, nous voyons un symbole approprié du Messie de Satan – *Anti-Chr-st*,⁶⁹ pg. 145, 3e paragraphe. Davis, John J. *Biblical Numerology* (10e impression), Grand Rapids: Baker Book House, 1968.

Le Nombre de la Bête – 600, 60, 6

L'auteur a toujours cherché à interpréter les Écritures avec d'autres Écritures. Par conséquent, nous recherchons des Écritures qui se rapportent à ce nombre.

Six cents (600) se rapporte à la guerre. Vérifiez ces passages: Juges 3:31, Juges 18:11, Juges 20:47, Exode 14:7, 1 Samuel 13:15, 1 Samuel 17:7, 1 Samuel 23:13, 1 Samuel 27:2, 1 Samuel 30:9, 2 Samuel 15:18 et 1 Rois 10:29.

Le nombre six cent soixante et six correspond au recensement effectué par le prophète Esdras des descendants d'Adonikam (le s-gneur de la résurrection). Voir aussi Néhémie 7:17, où une erreur apparaît dans le texte.

Le nombre six cent soixante et six se rapporte également au commerce et à la fiscalité. Voir 1 Rois 10:14-15, 2 Chroniques 1:17 et 2 Chroniques 9:13-14.

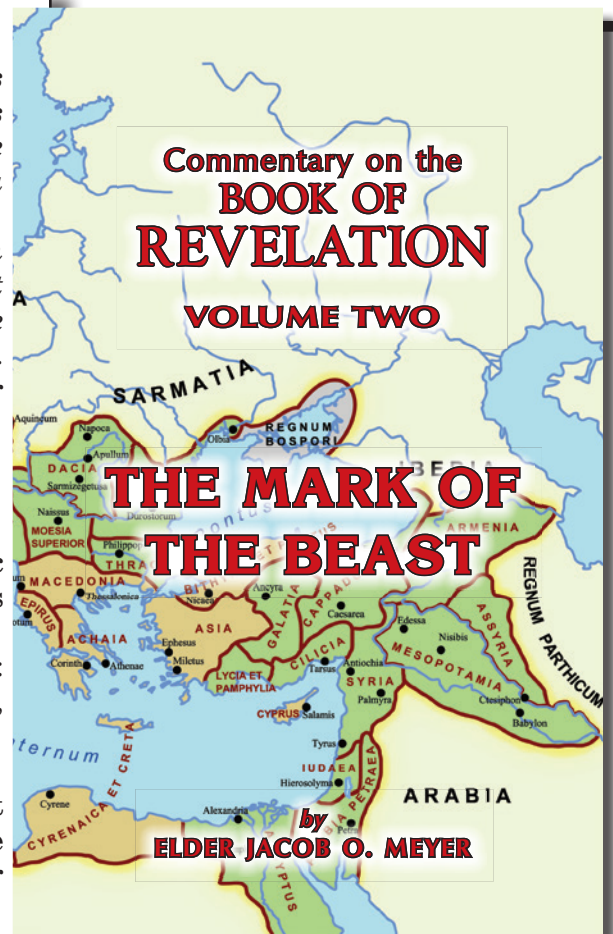
Le nombre 60 comprend le nombre de la fierté nationale. Veuillez vous reporter à Daniel 3:1. Nous y trouvons deux nombres liés au nombre de la Bête, les dimensions d'un obélisque.

Le nombre 6 est le nombre de l'homme (il n'y a pas d'article indéfini ni en Hébreu ni en Grec). L'homme, créé le sixième jour, a droit à six jours par semaine pour travailler, mais le nombre sept, le nombre de perfection spirituelle de Yahweh, désigne le Sabbat. Cette numérotation s'applique également aux cycles Sabbatiques.

au C du milieu, qui ressemble à un serpent. Ils l'ont identifié dans cette publication comme l'anti-Messie.

Ce chiffre, cette marque de la bête, est lié aux finances du gouvernement. Nous lisons dans 1 Rois 10:14: "Et Le poids de l'or qui parvint à Salomon en une année fut de six cent soixante-six talents d'or, sans compter ce qu'apportèrent les commerçants, et le trafic des marchands, et celui de tous les rois des peuples

mêlés....". Les taxes qui arrivent de partout étaient de 666 talents d'or, ce qui, d'après nos calculs, aurait représenté environ 310 millions de dollars lorsque 1 000 000 \$ valait 1 000 000 \$, ce qui n'est pas le cas aujourd'hui. "**Et Le roi Salomon fit deux cents boucliers [c'est un écu] d'or battu, six cents shekels d'or pour un bouclier. Il fit aussi trois cents boucliers d'or battu, trois livres d'or pour un bouclier, et le roi les plaça dans la maison de la**



forêt du Liban." Cela concerne les finances publiques, mais aussi la religion.

Dans Daniel 3, lorsque Nebucadnetsar a dressé la statue d'or dans la plaine de Dura, le nombre était de 60 et 6. Le roi Nebucadnetsar a fait une statue d'or et il a dit: "Quand vous entendrez le son de tous ces instruments - le cornet, la flûte, la harpe, la sacqueboute, le psaltérion, le tympanon et toutes sortes de musiques (l'hymne national, en d'autres mots) jouées par la fanfare nationale - vous vous prosternerez et vous adorerez la statue d'or que le roi Nebucadnetsar a érigée. Si vous ne vous prosternez pas à l'heure même, vous serez jetés au milieu d'une fournaise ardente. En d'autres termes, vous serez tués. Si vous n'adorez pas l'image de Nebucadnetsar, vous serez tué. N'est-ce pas ce que nous avons lu dans Révélation 13? Il s'agit donc d'un lien avec la religion. Si vous ne

vous prosterner pas et n'adorez pas cette bête, ce système Babylonnien engendré par Nebucadnetsar, vous serez tués.

Comme nous l'avons vu précédemment, le monde porte les chiffres 600, 60 et 6. Presque tout le monde a eu un 666 attaché à son nom, semble-t-il. Dans plusieurs endroits que j'ai rencontrés, Martin Luther avait 666 comme numéro de son nom. La papauté et plusieurs papes ont été montrés comme ayant les nombres 660 et 6. Mais s'agit-il de la bête? Non, manifestement pas. Adolf Hitler portait le nombre 666 sur son nom. Franklin Delano Roosevelt avait le même nombre, 666, comme numéro de son nom. Récemment, il a été souligné que le président, ou plutôt l'ancien président, Ronald Wilson Reagan portait le nombre 666 sur son nom. Chacun des trois noms comportait six lettres, vous voyez, et il portait donc le nombre 666 - Ronald Wilson Reagan. Le nom de la bête sera également calculé lorsque le système de la bête arrivera au pouvoir. Je ne vais pas commencer à prédire quel sera ce nom. Lorsque la bête arrivera au pouvoir, nous savons déjà qu'un nom religieux sera utilisé dans l'adoration de cette bête, et ce sera un nom blasphématoire. Ce nom sera C-h-r-i-s-t, Z-E-U-S, exactement ce que le texte Grec nous dit.

Je suis tombé sur un récit intéressant concernant le couronnement de Charlemagne, Charles le Grand, en tant que premier Empereur du Saint-Empire Romain. Il participait à un office à Saint-Pierre de Rome, et ils ont adoré et célébré les Mystères Sacrés - Catholiques, bien sûr - puis ils l'ont couronné. N'est-ce pas là une illustration de la religion mondaine?

Je veux que vous remarquiez quelque chose dans 1 Chroniques

21:16. ***"Et David leva les yeux, et vit l'ange de Yahweh debout entre la terre et le ciel, ayant à la main une épée nue et étendue sur Jérusalem*** [Jérusalem est la prochaine à être frappée par la plaie. L'Ange venait du nord et, maintenant, il étend son épée sur Jérusalem]. ***Alors David et les anciens, revêtus de sacs, tombèrent sur leurs faces. Et David dit à Elohim: N'est-ce pas moi qui ai commandé que le peuple soit compté?"*** David disait: "je suis celui qui a péché. Ne peux-tu pas annuler cette plaie? Ces brebis n'ont rien fait. Pourquoi as-tu déchaîné cette plaie sur tes brebis? Tue-moi. Déchaîne une plaie sur ma maison."

Verset 18: ***"Alors l'Ange de Yahweh commanda à Gad de dire à David*** [Gad était le prophète qui devait dire à David] ***de monter et de dresser un autel à Yahweh sur l'aire de battage d'Ornan le Jébusien.*** Réfléchissons un instant: voici un Jébusien qui vit au milieu d'Israël, qui possède une ferme très importante et que l'on peut voir de loin. Son aire de battage se trouve au sommet d'une colline, et c'est probablement le Dôme du Rocher qui se trouve encore sur la plate-forme du temple à Jérusalem.

Cela aurait fait une bonne aire de battage. Aujourd'hui, elle est en pente. Les Croisés ont ciselé des pierres pour les vendre. À une certaine époque, c'était beaucoup plus plat. En contrebas, il y a une grotte où l'on conservait probablement le grain. L'aire de battage d'Ornan le Jébusien était donc probablement le Dôme du Rocher. Comme David vint à Ornan: "Que fait ce Jébusien au milieu d'Israël?" Nous sommes déjà 400 ans après la conquête. La seule réponse que je puisse voir est qu'il était l'un de ces gens

qui ont été omis, parce qu'il était favorable au culte d'Israël, au culte de Yahweh. Il était comme les Gabaonites. Les Gabaonites ont été épargnés et sont devenus des coupeurs de bois et des puiseurs d'eau pour le culte Israélite. En d'autres termes, ils s'étaient soumis au Vrai Culte. Il est dit: ***"Et David monta selon la parole de Gad, qu'il avait prononcée au nom de Yahweh. Et Ornan se retourna et vit l'ange."*** [Ce n'était donc pas quelque chose que David a vu ou que le prophète a vu, mais aussi ce Jébusien]. ***"Ornan regarda et vit David; et sortit de l'aire et se prosterna devant David, le visage contre terre. Alors David dit à Ornan: Donne-moi l'emplacement de cette aire, pour que j'y bâtisse un autel à Yahweh; tu me le donneras au prix fort, afin que la plaie cesse de sévir parmi le peuple. Et Ornan dit à David: Prends-le pour toi-même, et que le roi, mon souverain, fasse ce qui lui semble bon. Je te donne les bœufs pour l'holocauste, les instruments de battage pour le bois, et le froment pour l'offrande; je te donne tout. Et le roi David répondit à Ornan: Non, mais je l'achèterai vraiment au prix fort, car je ne prendrai pas ce qui t'appartient pour Yahweh, et je n'offrirai pas d'holocauste sans qu'il n'en coûte rien. Alors David donna à Ornan, pour ce lieu, six cents shekels d'or au poids. Et David bâtit là un autel à Yahweh; et offrit des holocaustes et des offrandes de paix, et il invoqua Yahweh; Et il lui répondit du haut des cieux par un feu sur l'autel des holocaustes.***

Lorsque vous revenez au passage que vous avez lu à la fin de 2 Samuel, qui est le passage parallèle à 1 Chroniques 21, vous

constatez que David a également payé pour les bœufs et pour le bois. Il a donné à Ornan le Jébusien 50 shekels d'argent pour l'offrande des bœufs et le bois pour brûler le sacrifice. Ornan s'en est donc bien tiré. Il a reçu 600 shekels d'or pour sa propriété. C'est l'Ange de Yahweh qui est responsable, puisqu'il dit à David de bâtir un autel sur l'aire de battage d'Ornan le Jébusien. Comment peut-on donc dire que le nombre 600 est lié à l'orgueil? La réponse est que David était trop fier dans son cœur pour prendre la propriété, et qu'il en a donc donné un très bon prix, tout comme Abraham qui a payé 400 shekels de monnaie pour la propriété d'Ephron le Hittite afin d'enterrer Sarah. On pourrait également dire qu'Ornan était un homme fier et qu'il a accepté l'or. En fin de compte, qu'est-ce que cela dit? L'endroit où le temple de Yahweh était destiné à s'élever, l'endroit que Yahweh avait choisi, a été acheté avec le chiffre de l'homme - six - attaché à lui, essayant de faire comprendre à l'humanité que le chiffre six est toujours déficient. Le 700—le 7 est le nombre de Yahweh—700 serait le nombre de Yahweh. **"Et David bâtit là un autel à Yahweh, et offrit des holocaustes et des offrandes de paix, et invoqua Yahweh, et il lui répondit des cieux par un feu sur l'autel des holocaustes. Et Yahweh commanda à l'ange, et il remit son épée dans le fourreau."**

Ils ont vu cet être surnaturel tuer des gens. Ce n'est pas seulement David, mais aussi Ornan le Jébusien, qui a vu cet Ange, et ils savaient que cela venait de Yahweh. **"En ce temps-là, David vit que Yahweh l'avait exaucé dans l'aire d'Ornan le Jébusien, et c'est là qu'il sacrifiait. En effet, le tabernacle de Yahweh, que Moïse**

avait construit dans le désert, et l'autel des holocaustes se trouvaient en ce temps-là sur le haut lieu de Gabaon, [séparé de l'arche, pourrais-je ajouter, parce que David avait pris l'arche pour lui]. **Mais David ne pouvait pas aller devant l'autel pour consulter Elohim, car il avait peur à cause de l'épée de l'ange de Yahweh.** L'ange de Yahweh se tenait au nord, entre Gabaon et Jérusalem. Lorsque nous sommes en Terre Sainte, nous pouvons presque sentir ces choses lorsque nous sommes assis sur le Mont des Oliviers. Nous regardons vers le nord, et nous voyons le haut lieu de Gabaon. Vous vous souvenez que l'Ange de Yahweh se trouvait entre Gabaon et Jérusalem. David avait peur. **"Peut-être que si je vais à Gabaon, je ne reviendrai jamais parce que l'Ange est peut-être encore là, et peut-être que Yahweh n'a pas fini de me juger pour mon péché, dit-il, ou qu'il serait en train de réfléchir."**

N'oublions jamais la marque de Yahweh. Y pensons-nous chaque jour, en disant le Shema le matin et le soir? Comprenons-nous ce que Yahweh essaie de nous dire dans Deutéronome 6? **"Et ces paroles, que je te commande aujourd'hui, seront sur ton cœur** [c'est un processus interne] **et tu les enseigneras diligemment à tes enfants** [c'est un processus interne, la parole sortant et s'enracinant dans le cœur de tes enfants] **et tu en parleras quand tu es assis dans ta maison, quand tu marches sur le chemin, quand tu t'allonges et quand tu te lèves. Et tu les lieras comme un signe sur ta main** [c'est l'aspect extérieur] **et elles seront comme des frontaux entre tes yeux** [c'est l'aspect extérieur]. **Et tu les écriras sur les poteaux de ta maison** [c'est l'extérieur] **et sur**

tes portes [c'est aussi l'extérieur]." Examinons cela d'un peu plus près. Nous pouvons dire que c'est une chose interne pour la Parole d'être dans le cœur d'un individu, et cela fait sortir cet individu du royaume des bêtes. Cela le rend semblable à Yahweh, si nous suivons l'Alliance de Yahweh. Si nous suivons l'Alliance de Yahweh, nous acquerrons Son caractère. Nous devons enseigner et parler de la Loi de Yahweh. Lorsque nous disons que la maison - le signe sur la main, les bandeaux entre les yeux, les montants de la maison et les portes - peut être quelque chose de spirituel, nous pouvons aussi en faire quelque chose de physique. L'interprétation est double. C'est ce que nous avons fait. Nous avons écrit la Loi de Yahweh sur les montants de nos maisons. Nous l'avons écrite sur nos portes, et le Tout-Puissant Yahweh est là, contrôlant nos mains et nos esprits. Nous devons nous rappeler, chaque jour, la marque de Yahweh.

Le système de la bête est également décrit comme une renaissance de l'Empire Romain. Nous ne pouvons pas négliger ce que dit ce verset dans Daniel 9:26: **"Et après soixante-deux semaines, l'oint sera retranché, et il n'aura plus rien; et le peuple du prince qui viendra détruira la ville et le sanctuaire, et sa fin sera avec un déluge...."** Un déluge que le général Titus n'a pas pu contrôler: les soldats Romains ont déferlé sur la ville et sur le Mont du Temple. Ils ont tout brûlé. Ils arrachent pierre par pierre l'édifice du temple. Ils ont tamisé les cendres pour en extraire tout l'or et l'argent qu'ils pouvaient trouver. Il s'agit donc d'une description des Romains qui détruiront la ville et le sanctuaire, et qui finiront par un déluge. Pourquoi ne pas dire

qu'il s'agit des Babyloniens? La réponse, bien sûr, c'est à cause des 70 septaines, 490 ans. Les 70x7 ans (cycles sabbatiques) - 490 ans - nous amènent jusqu'à l'époque de Yahshua. Ce sont en effet les Romains qui ont mis fin à la ville et au sanctuaire jusqu'à ce que Yahshua le Messie revienne. Certains livres indiquent que c'est Néron César qui a été noté par le 666, d'autres Augustus César, ou Julius César, ou les Latins, ou les Romains. Tous ces mots portent 666. Cela décrit la fin de l'adoration. Révélation 13 est la bête moderne à deux cornes qui exige que l'on fasse une image de la première bête de l'Empire Romain. Faire une image qui ressemble à la première bête, à l'Empire Romain. Nous sommes dans la même situation aujourd'hui, frères et sœurs. Les nations du monde sont unies contre une seule nation, tout comme à l'époque Romaine. Nous avons une autre tour de Babel - les Nations Unies. Nous avons un système de bêtes qui est, dans une certaine mesure, développé en Europe centrale, à Bruxelles, dans le Marché commun Européen. Ces prophéties se réalisent aujourd'hui. Je pense que nous devons trouver un encouragement dans ce que nous lisons dans le chapitre 6 de l'épître aux Éphésiens, en commençant par le verset 10: "Enfin, soyez forts en Yahweh et dans la force de sa puissance." À quel point sommes-nous forts dans la Foi? Sommes-nous forts dans la force de Sa puissance, c'est-à-dire le Saint-Esprit? Nous allons devoir être forts et **"revêtir toute l'armure de Yahweh, afin de pouvoir tenir ferme contre les [tours, l'habileté] ruses du diable."** Ne vous souvenez-vous pas, frères et sœurs, du troisième chapitre de Genèse? **"Or le serpent était plus subtil que toutes les bêtes des champs que**

Écoute, Oh Israël! Yahweh est notre Elohim, Yahweh est un. Et tu aimeras Yahweh, ton Elohim, de tout ton cœur, et de toute ton âme et de toute ta force. Et ces paroles, que je te commande aujourd'hui, seront sur ton cœur et tu les enseigneras diligemment à tes enfants et tu en parleras quand tu es assis dans ta maison, quand tu marches sur le chemin, quand tu t'allonges et quand tu te lèves. Et tu les lieras comme un signe sur ta main et elles seront comme des fronteaux entre tes yeux Et tu les écriras sur les poteaux de ta maison et sur tes portes.

Yahweh Elohim avait faites." Pensez-y. Satan, l'Adversaire, a toujours dominé les bêtes de la terre, qu'il s'agisse de bêtes physiques ou de gouvernements.

Le terme Hébreu qui signifie "nudité" en 2:25 est également traduit par "subtil" ou "habile" au chapitre 3:1. En 2:25, ils étaient nus, et la nudité est l'habileté, ou bien c'est un homonyme en Hébreu - le même mot est utilisé en Hébreu.

Qui peut résister aux ruses et à l'habileté de l'adversaire? Ceux qui ont revêtu l'armure complète de Yahweh, il nous est dit très clairement: **"Car notre lutte n'est pas contre la chair et le sang..."** Nous ne pouvons donc pas avoir une armure de métal et de cuir. Il doit s'agir d'un autre type d'armure. **"Car notre lutte n'est pas contre la chair et le sang, mais contre les principautés,**

contre les puissances, contre les dominateurs de ce monde de ténèbres, contre la méchanceté spirituelle dans les hauts lieux." Qu'est-ce qui nous vient à l'esprit avec le terme *hauts lieux*, si ce n'est le *bamoth* de l'adoration de Baal? De plus, pourquoi appelons-nous Washington notre capitale, alors que le mot *capitale* désignait le temple de Jupiter? Il suffit d'une brève étude pour s'en convaincre. Pourquoi les nations du monde appellent-elles leurs villes principales, les villes gouvernementales des nations du monde, des CAPITALES? Cela signifie certainement *le haut lieu*. Lorsque quelqu'un dit que nous allons séparer la religion et le gouvernement, il est impossible de le faire, parce que, même aujourd'hui, il y a des aumôniers dans les chambres du Congrès, par exemple. Ils suivent les fêtes

SEULS LES FORTS TIENDRONT —
ceux qui sont forts dans le
caractère de Yahweh.

SEULS LES FORTS TIENDRONT,
ceux qui sont forts dans le
Saint-Esprit de Yahweh.

SEULS LES FORTS TIENDRONT,
ceux qui ont revêtu ces choses
intangibles.

role de Yahweh que nous pouvons dire écrite pour nous. Nous pouvons aussi dire qu'elle doit être dans nos cœurs pour nous diriger. Elle doit être dans notre esprit, comme des frontaux entre nos yeux. Elle doit être là, tenant nos mains pour faire la bonne chose, nous contrôlant. C'est pour cela que la Parole de Yahweh a été conçue. **"Par**

mondaines de l'Égl-sianité.

La méchanceté spirituelle dans les hauts lieux, les dirigeants du monde de ces ténèbres. De quelles ténèbres s'agit-il? Les ténèbres qui règnent sur le monde entier - l'aveuglement spirituel. **"C'est pourquoi, prenez l'armure complète de Yahweh, afin de pouvoir résister au mauvais jour, et, après avoir tout fait, tenir ferme. Tenez donc ferme, ayant ceint vos reins de la vérité...."** Est-ce quelque chose que l'on peut toucher et sentir? Non, c'est une qualité, une qualité spirituelle. Par conséquent, l'armure de Yahweh est quelque chose de spirituel, tout comme la marque de Yahweh est quelque chose de spirituel, mais elle contrôle les attaques de l'adversaire. Elle repousse ces attaques. Ce n'est pas quelque chose que l'on peut mettre comme on mettrait un pantalon, un manteau ou un costume, mais c'est une qualité spirituelle, une caractéristique spirituelle. **"Et ayant revêtu la cuirasse de la justice...."** S'agit-il de quelque chose de tangible que l'on peut enfiler? Bien sûr que non! C'est une qualité, une caractéristique, qui vient de l'accomplissement des commandements de Yahweh,

de l'observation de Ses commandements, de Ses statuts et de Ses jugements. **"Et ayant chaussé vos pieds avec la préparation de l'évangile de paix** [de sorte que même vos pieds sont protégés par des chaussures, de l'accomplissement de la Grande Commission, de faire quelque chose de bon pour partager le message du salut avec notre prochain] **et ayant tous pris le bouclier de la foi** [bien, il n'y a pas de bouclier réel, mais il s'agit d'une qualité, d'une caractéristique. La foi est quelque chose qui nous motive. Il n'y a rien qui puisse détruire cette foi si nous lui permettons d'être très forte], **avec lequel vous pourrez éteindre tous les traits enflammés du malin. Et prenez le casque du salut** [mettez quelque chose sur votre tête que l'épée de Satan ne pourra jamais pénétrer], **et l'épée de l'Esprit, qui est la parole de Yahweh...."** Nous devons comprendre que ces choses sont intangibles, mais qu'elles peuvent être observées par Yahweh, les frères dans la foi et le monde extérieur. Les caractéristiques des membres des Assemblées de Yahweh, les Vrais Adorateurs, le casque du salut, et l'épée de l'Esprit, qui est la Pa-

toutes sortes de prières et de supplications, priant en toutes saisons, dans l'Esprit, et en veillant à cela en toute persévérance et supplications pour tous les saints." Et il dit: **"Je suis un ambassadeur enchaîné, mais il va continuer à parler avec audace."**

Il est plus que jamais nécessaire de revêtir l'armure complète de Yahweh, sinon nous ne pourrions pas tenir ferme. Seuls les forts tiendront - ceux qui sont forts dans le caractère de Yahweh. Seuls les forts tiendront, ceux qui sont forts dans le Saint-Esprit de Yahweh. Seuls les forts tiendront, ceux qui ont revêtu ces choses intangibles. Pourtant, elles sont visibles à la fois pour Yahweh, pour Son peuple et pour ceux qui sont à l'extérieur. Frères et sœurs, n'oublions jamais ce qu'est la marque de la bête. La marque de la bête, c'est Satan et son caractère, qui est apposé sur les gens imprégnés du système Babylonien, sur les gens dont l'esprit reste humain et bestial.

Que Yahweh continue à nous bénir alors que nous Le servons et que nous nous préparons à la seconde venue de Yahshua le Messie. SNB



LES ÊTRES CRÉÉS PAR YAHWEH

PARTIE 4

La Bible est sans aucun doute le livre le plus intéressant qui ait jamais été écrit! Souvent, je décris les Écritures Sacrées comme l'opus magnum de la littérature, la plus grande œuvre littéraire qui ait jamais été écrite. **"C'est le disciple qui rend témoignage de ces choses, et qui a écrit ces choses; et nous savons que son témoignage est vrai. Et il y a encore beaucoup d'autres choses que Yahshua a faites**

par Ancien Jacob O. Meyer

que, s'il fallait les écrire toutes, je suppose que le monde lui-même ne contiendrait pas les livres qu'il faudrait écrire." (Jean 21:24-25).

En effet, de nombreux livres ont été écrits sur la Bible. De nombreuses encyclopédies, commentaires et toutes sortes d'aides à l'étude ont été publiés sur le

sujet des Écritures Sacrées en ce qui concerne l'existence de Yahshua le Messie. Bien que Jean emploie un peu d'hyperbole, dans l'ensemble, la Bible est le plus grand livre et a été le livre le plus populaire qui ait jamais été écrit. En fait, la majorité des volumes de commentaires qui ont été publiés sur n'importe quel sujet concernent la Bible. Par conséquent, l'auteur du livre de Jean, qui était l'Apôtre (le disciple)

du Messie, a fait une déclaration tout à fait vraie et correcte lorsqu'il a dit que de nombreux livres seraient écrits. Une fois de plus, le texte des Écritures Sacrées doit être prouvé correct et inspiré.

J'ai abordé le sujet des quatre classes d'êtres créés qui servent le Tout-Puissant Yahweh. Le sujet que nous avons abordé en premier était les *chérubins*. Nous avons examiné le terme *chérubin* et découvert que les chérubins (*kerubim*, avec un son *k*, ou *cherubim*, avec un son *ch*, comme beaucoup de gens le prononcent [bien qu'incorrectement]) sont également décrits comme ayant l'apparence qui inclut le visage d'un homme, d'un lion, d'un veau, d'un aigle ou d'un serpent. La raison pour laquelle un terme divergent est utilisé ici entre un aigle et un serpent est due aux mots Hébreux *nakash* (serpent) et *neshar* (aigle).

La deuxième classe d'êtres créés par Yahweh était les *seraphim*, dont le nom vient du mot Hébreu qui signifie brûler. (Le verbe *saraph* signifie *brûler* en Hébreu.) Ils sont appelés les brûlants en raison de leur couleur vive et brillante. Leur apparence est légèrement différente de celle des chérubins. Les chérubins ont une couleur saphir, tandis que les séraphins ont une couleur brûlante, semblable à du bronze brillant. Les séraphins ont six ailes, alors que les chérubins en ont quatre. Bien que les chérubins et les séraphins soient semblables, le nombre d'ailes et la couleur les distinguent.

Rappelons que les chérubins portaient aussi le trône de Yahweh. Sous eux, sans doute pour les propulser, se trouvait ce qu'Ezéchiel a décrit au chapitre 1 comme une roue dans une roue (certains interprètent cette description comme un gyroscope), leur permettant d'aller et venir comme l'éclair.

Beaucoup de gens croient que les chérubins et les séraphins sont la même chose que les anges, mais nous allons apprendre qu'il n'en est pas ainsi. Le mot qui désigne les anges est *malachim* en Hébreu, ou *angelos* en Grec (d'où le mot Français *ange*). Les anges constituent une classe différente d'êtres créés, différente des trois autres classes. Il existe une grave méprise sur les anges, qui n'est pas biblique. Chaque fois qu'arrive la période de Noël, on entend la carole "Hark! The Herald Angels Sing". Dans les Écritures Sacrées, les anges ne chantent jamais! Pour le prouver, considérons le texte de Luc 2:8. "**Et il y avait dans la même contrée des bergers qui restaient dans les champs, et qui veillaient de nuit sur leur troupeau...**" La carole bien connue dit qu'ils étaient assis par terre. Je sais personnellement qu'en plein hiver, le 25 décembre, aucun berger en Israël ne laissera son troupeau dehors sans protection, car il fait très froid à cette époque de l'année. J'ai été en Israël à cette saison, et c'est une période très pluvieuse. Il y a même eu plusieurs chutes de neige importantes aux alentours de Noël et du début de l'année séculaire.

Ce que nous lisons dans Luc devait se dérouler à une autre époque. J'ai expliqué cela dans un article que j'ai écrit, intitulé **La naissance du Messie—Quand le Messie est-il né?** Vous pouvez nous écrire pour obtenir cet article et prouver par vous-même à quel moment de l'année les Écritures Sacrées affirment que le Messie est né.

Luc nous dit encore: "**Et un ange de Yahweh se tenait près d'eux, et la gloire de Yahweh resplendissait tout autour d'eux; et ils furent grandement effrayés. Et l'ange leur dit** [il

ne chantait pas, il parlait]: **Ne soyez pas effrayés; car voici que je vous annonce une bonne nouvelle d'une grande joie qui sera pour tout le peuple: aujourd'hui, dans la ville de David, il vous est né un Sauveur, qui est le Messie, le Souverain** [la ville de David était Bethléem]. **Et voici le signe pour vous: Vous trouverez un bébé enveloppé de langes et couché dans une mangeoire. Et soudain il y eut avec l'ange une multitude de l'armée céleste** [l'armée céleste devint visible] **qui louait Yahweh et disait** [pas en chantant]: **Gloire à Yahweh au plus haut des cieux, et sur la terre paix entre les hommes de bonne volonté. Et il arrive que, lorsque les anges se furent éloignés d'eux dans le ciel, les bergers se dirent l'un à l'autre: Allons maintenant à Bethléem...."**

Lorsque les bergers ont obéi à l'ordre, ils ont trouvé un petit garçon couché dans une mangeoire, PAS DANS UNE ÉTABLE. Nulle part dans la Bible il n'est dit que Yahshua est né dans une étable. Les Écritures Sacrées montrent que les nouveaux parents ont utilisé une mangeoire - une boîte pour nourrir les animaux - qu'ils ont transformée en berceau pour leur nouveau-né. Il y a tant d'Écritures qui ont été déformées par ce conte traditionnel à l'époque de Noël. Lorsque les chercheurs sincères de Vérité lisent attentivement les Écritures Sacrées, ils constatent que les traditions bien-aimées ne se présentent pas tout à fait comme elles ont été dépeintes.

Un autre endroit où les gens concluent que les anges chantaient est le livre de Job. Dans Job 38:7, nous lisons: "**Quand les étoiles du matin chantaient ensemble, Et que tous les fils d'Elohim poussaient des cris de joie...**"

La **Version Roi Jacques** dit "*chantaientdejoie*", mais examinons attentivement le texte pour en déterminer le sens. Le mot est *ranan* dans le texte Hébreu, ce qui signifie *hurler* ou *crier*. Ils ont crié (ou hurlé) de joie lorsqu'ils ont perçu la glorieuse création que Yahweh Tout-Puissant avait envisagée et qu'Il est en train d'amener à l'existence. Ils se sont écriés "Wow" ou ont poussé un cri strident lorsqu'ils ont vu apparaître cette magnifique création que la puissance miraculeuse du Tout-Puissant Yahweh était en train de produire.

Ici, nous avons dissipé une fausse idée qui est habituellement liée aux anges en examinant de près la Parole du Tout-Puissant Yahweh. Une autre fausse tradition que je voudrais souligner est que les anges sont généralement représentés avec des ailes dans l'art religieux. Bien que les chérubins et les séraphins soient représentés avec des ailes, les anges ne sont pas représentés avec des ailes. Pourquoi, alors, les anges ont-ils été représentés, tout au long de l'histoire de l'art religieux, avec des ailes? Autrefois, les gens pensaient que si quelque chose, ou un être, pouvait voler, il devait avoir des ailes et ressembler aux oiseaux, qui utilisent des ailes pour voler. Nous savons aujourd'hui que les ailes ne sont pas nécessaires pour voler. Depuis que Robert Goddard a inventé la fusée et que la science des fusées existe, il est prouvé que les missiles peuvent voler sans avoir d'ailes. D'autres forces sont entrées en jeu pour permettre aux fusées de maintenir leur altitude et leur direction, de se déplacer rapidement et d'être guidées là où elles doivent aller.

Par conséquent, les Écritures Sacrées nous disent que les anges volent aussi, mais il n'y a nulle

part dans la Bible la preuve que les anges ont des ailes. Oui, les chérubins et les séraphins ont des ailes, mais pas les anges. En Genèse 18 apparaît une description d'une visite d'anges à Abraham, le patriarche. Lisons-la pour nous-mêmes afin de déterminer ce qu'elle dit. ***"Et Yahweh lui apparut près des chênes de Mamré; et il était assis à l'entrée de la tente, pendant la chaleur du jour; et il leva les yeux et regarda, et, voici que TROIS HOMMES se tenaient en face de lui; et quand il les vit, il courut à leur rencontre...."***

Ils n'avaient pas d'ailes sur le dos. Ces anges sont représentés comme des hommes. Et il s'agit bien d'anges, comme le prouve Genèse 19.

Avez-vous déjà vu un ange? Il se peut que vous ayez été en contact avec un ange et que vous n'ayez pas compris sa véritable identité. Vous avez probablement regardé l'être en pensant qu'il était humain, tout comme Abraham. Trois hommes venaient apparemment à sa rencontre. Abraham les invita à entrer, car il était très hospitalier et aimait les étrangers. Il courut à leur rencontre, s'inclina vers la terre et leur dit: *"Venez avec moi, reposez-vous sous l'arbre d'ombrage et je vous donnerai quelque chose à manger."* C'est vers l'époque de Pessah que cet incident s'est produit, au printemps de l'année, et le temps était très agréable à cette époque.

Nous pouvons également obtenir plus d'informations sur ce sujet en nous tournant vers Daniel 9. Nous constatons que Daniel comprend ce qui a été écrit par le prophète Jérémie, à savoir que bientôt la Diaspora du peuple Juif (dont il faisait partie) prendrait fin. Il savait que les 70 années d'exil des Juifs se termineraient bientôt. Dans ce passage, il confesse les

Avez-vous déjà vu un ange? Il se peut que vous ayez été en contact avec un ange et que vous n'ayez pas compris sa véritable identité. Vous avez probablement regardé l'être en pensant qu'il était humain, tout comme Abraham.

péchés de son peuple. Il est dit dans Daniel 9:20, ***"Et comme je parlais, et priais, et confessais mon péché et le péché de mon peuple d'Israël, et présentais mes supplications à Yahweh mon Elohim, pour la montagne sainte de mon Elohim; oui, comme je parlais en priant, l'homme Gabriel, que j'avais vu dans la vision du commencement, se mit à voler rapidement, me toucha vers l'heure de l'oblation du soir..."*** Ensuite apparaît une description de l'ange Gabriel. Le terme *gabriel* signifie le *guerrier d'El*. Un *gibber* est un guerrier. Cet être est l'un des anges spéciaux de Yahweh, peut-être même un archange, qui sert de guerrier.

Par conséquent, voici un ange qui vole et, comme nous l'avons noté dans Genèse 18, ils apparaissent en tant qu'hommes. Ils n'ont pas besoin d'avoir des ailes pour voler, car ils peuvent sans doute, en tant qu'être spirituel, se propulser d'une autre manière.

Pourquoi dis-je qu'il s'agit de trois anges? Nous pouvons arriver à cette conclusion parce que dans Genèse 19, deux d'entre eux descendent à Sodome. Abraham les a escortés sur une certaine distance après le déjeuner qu'il

avait préparé, et, je dois le mentionner, ce n'était pas un très bon déjeuner JUIF casher, car il leur a servi du lait (*chema*, qui est comme un fromage à pâte molle), un veau (viande) et du pain sans levain, un repas que le Judaïsme moderne ne servirait pas, car ils ne mangent pas le lait et la viande en même temps. Après qu'il eut préparé ces aliments et que Sarah eut fait du pain (qui fut vite fait, évidemment du pain sans levain), le texte sacré dit à la fin du verset 8: **"ET ILS MANGÈRENT"**. Les trois anges qui apparaissaient comme des hommes mangèrent la nourriture qu'Abraham avait préparée pour eux.

"Et les hommes se détournèrent de là, et s'en allèrent vers Sodome, mais Abraham se tenait encore devant Yahweh." (Genèse 18:22). Abraham les a accompagnés en chemin pour leur indiquer la voie (route) qui descendait vers Sodome depuis sa maison sur la crête de Judée, située près du centre d'Israël. Abraham resta ensuite et s'arrêta devant Yahweh, mais les deux autres hommes (les anges) se dirigèrent vers Sodome. Ce sont ces deux hommes qui ont rencontré Lot et l'ont fait sortir de Sodome. **"Et les deux anges arrivèrent à Sodome le soir, et Lot était assis à la porte de Sodome. Lot les vit et se leva pour aller au-devant d'eux, et il se prosterna le visage contre terre."** (Genèse 19:1). Vous pouvez lire plus loin la fuite de Lot vers Zoar (une petite ville) et la destruction des quatre villes de la plaine: Sodome, Gomorrhe, Admah et Zeboïm.

Genèse 18 décrit un incident que les théologiens appellent une *théophanie* (manifestation du Tout-Puissant à l'humanité), au cours de laquelle des humains lui ont parlé. C'est quelque chose de similaire à ce qui s'est passé

plus tard dans la vision de Moïse et d'EliYah engageant Yahshua le Messie dans une conversion sur le Mont Hermon, lorsque la transfiguration a eu lieu. **"Et six jours plus tard, Yahshua prend avec lui Pierre, et Jacques et Jean son frère, et il les emmène sur une haute montagne à l'écart; et il fut transfiguré devant eux; et sa face resplendit devant eux comme le soleil, et ses vêtements devinrent blancs comme la lumière. Et voici que leur apparurent Moïse et Eliyah, parlant avec lui."** (Matthieu 17:1-3).

Cependant, un seul ange est mis à part et revêt une grande importance dans la Bible. Il est décrit dans Juges 6. Il s'agit du même ange d'Elohim qui se manifeste plus loin dans le chapitre, dans Juges 6:11-12a. Le passage se lit comme suit: **"Et l'ange de Yahweh vint, et s'assit sous le chêne qui était à Ophra et qui appartenait à Joas l'Abiézerite; et son fils Gédéon battait le blé au pressoir pour le soustraire aux Madianites. Et l'ange de Yahweh lui apparut..."** Veuillez voir aussi les versets 19-20. **"Et Gédéon entra, et prépara un chevreau, et des gâteaux sans levain d'un épha de farine; il mit la chair dans une corbeille, et le bouillon dans un pot; et il lui apporta le tout sous le chêne, et le lui présenta. Et l'ange d'Elohim lui dit: Prends la chair et les gâteaux sans levain, pose-les sur ce rocher, et verse le bouillon. Et il fit ainsi."** Cet ange de Yahweh s'occupait de Gédéon, qui avait préparé un chevreau et des pains sans levain et les lui avait présentés. L'ange le brûla ensuite en offrande sur le rocher. Un événement similaire est également décrit dans Juges 13, où les parents de Samson, Manoah et sa femme, sont appro-

chés par ce même ange d'Elohim (ce *ma'alak*). **"Et Elohim écouta la voix de Manoah, et l'ange d'Elohim revint vers la femme assise dans les champs, mais Manoah, son mari, n'était pas avec elle"** (Juges 13:9). Ici, il apparaît d'abord à la femme (la femme de Manoah), lui ordonnant de ne pas boire de vin ou de boisson forte, lui annonçant qu'elle concevra un fils qui sera un Naziréen dès le ventre de sa mère. Manoah n'a pas cru sa femme qui lui a rapporté la théophanie; il a donc dit qu'il aimerait parler à cet homme d'Elohim. Cet homme d'Elohim (l'ange) se présente à nouveau, cette fois à Manoah au verset 15. **"Et Manoah dit à l'ange de Yahweh: Je te prie, laisse-nous te retenir, afin que nous te préparions un chevreau."** Après avoir préparé l'offrande, Manoah demande à connaître l'identité de l'ange. **"Et Manoah dit à l'ange de Yahweh: Quel est ton nom, afin que, lorsque tes paroles s'accompliront, nous te fassions honneur? Et l'ange de Yahweh lui dit: Pourquoi demandes-tu mon nom, puisqu'il est merveilleux? (Juges 6:17-18).** Cet "Ange de Yahweh", un être puissant décrit comme un ange, est le Fils du Tout-Puissant Yahweh, le Père. Il porte le nom merveilleux qui signifie "Yahweh est le salut".

Ne manquez pas le prochain numéro du magazine **Le Diffuseur du Nom Sacré**, car nous continuerons à étudier ces quatre classes d'êtres créés au fur et à mesure que cette étude intéressante se déroulera. Écrivez-nous pour obtenir les informations offertes par **The Sacred Name Broadcast and Telecast** et commencez à apprendre les vérités bibliques plus profondes enseignées par les Assemblées de Yahweh. Écrivez à Assemblies of Yahweh, PO Box C, Bethel, PA 19507. S^NB



À LA RECHERCHE DES ÉPIS VERTS

Continued from page 9.

avec une "bûche", ou presque les trois quarts d'une pinte d'huile, et une poignée d'encens était placée dessus, puis agitée devant [Yahweh], et une poignée en était retirée et brûlée sur l'autel."

Les références auxquelles il est fait allusion dans le livre proviennent de sources historiques consignées dans le Talmud. Bien que le Talmud contienne des erreurs d'interprétation biblique, cette description de la récolte de la première gerbe mûre suit exactement la méthode prescrite pour la faire selon les instructions du Tout-Puissant Yahweh dans Sa Parole.

Avez-vous déjà mangé des épis de maïs grillés? Ils sont vraiment délicieux! Les plus délicieux de tous sont surtout ceux que vous regardez mûrir et que vous cueillez alors qu'ils atteignent encore le stade de perfection. L'orge n'est pas différente. Le meilleur de l'orge est le premier épi de grain mûr, grillé ou séché au feu, peut-être un peu salé puis mangé, comme c'était la coutume au temps de Ruth.

"Et à l'heure du repas, Boaz

lui dit: Viens ici, et mange du pain, et trempe ton morceau dans le vinaigre. Et elle s'assit à côté des moissonneurs; et ils lui donnèrent du grain rôti, et elle mangea, et fut rassasiée, et en laissa." Ruth 2:14. Il est évident que ce passage montre que les Israélites considéraient le **grain rôti de la moisson d'orge** comme du pain pour eux. Au moment de la coupe des gerbes d'orge mûres, il restait encore de l'orge qui n'était pas complètement sèche et mûre, et qui était grillée et mangée par les ouvriers. Aujourd'hui encore, on peut acheter du grain grillé dans les magasins. Il est délicieux et croquant, et peut servir de plat principal d'un repas.

Les expériences passées en agriculture nous ont montré que, dans le même champ, tous les grains ne mûrissent pas simultanément. Certaines zones d'un champ peuvent mûrir avant que le champ entier ne soit assez mûr pour être récolté. C'est pourquoi Yahweh Tout-Puissant a décrété que seules les parties les plus mûres du grain devaient être coupées pour la gerbe agitée.

Nous avons maintenant prouvé

de manière approfondie qu'au fil des ans, les Assemblées de Yahweh a observé correctement le Pessah et la Fête des Pains sans Levain. Nous l'avons fait en utilisant les mêmes documents écrits par les critiques qui cherchaient à prouver le contraire. Il ne reste qu'un seul recours au groupe de personnes qui ont pu, par le passé, suivre l'erreur, et c'est de célébrer le deuxième Pessah.

Yahweh Tout-Puissant a été miséricordieux en prenant des dispositions pour un deuxième Pessah. Veuillez consulter Nombres chapitre 9. Ceux qui sont souillés par le **cadavre d'un homme** (fausse doctrine menant au péché) peuvent faire confiance à la miséricorde de Yahweh et célébrer le Pessah le 14e jour du deuxième mois scripturaire. Alors ils seront acceptés par Yahweh, tout comme nous qui avons célébré le Pessah correctement. Mais ils doivent revenir au temps approprié pour observer le reste des jours saints cette année, sinon leur culte sera rejeté par le Tout-Puissant Yahweh.

Chaque année, les Assemblées de Yahweh envoie des représentants en Israël. Ils inspectent le grain et déterminent quelle est la bonne nouvelle lune d'épis verts (Abib). Vous pouvez être sûr que si vous suivez les Assemblées de Yahweh, vous serez toujours dans la saine doctrine. Nous ne pouvons pas en dire autant d'autres groupes qui semblent constamment être emportés par tout vent de doctrine (Éphésiens 4:13-14)—utilisant généralement leur tour de passe-passe, ou leur ruse, pour voler des membres des Assemblées de Yahweh. Méfiez-vous des contrefaçons! Il n'existe qu'un seul et unique corps de Vrais Adorateurs—les Assemblées de Yahweh!

^{SNB}

Sacred Name Broadcaster
Bethel, PA 19507

PERIODICAL

Reading, PA

The Sacred Scriptures, *Bethel Edition*

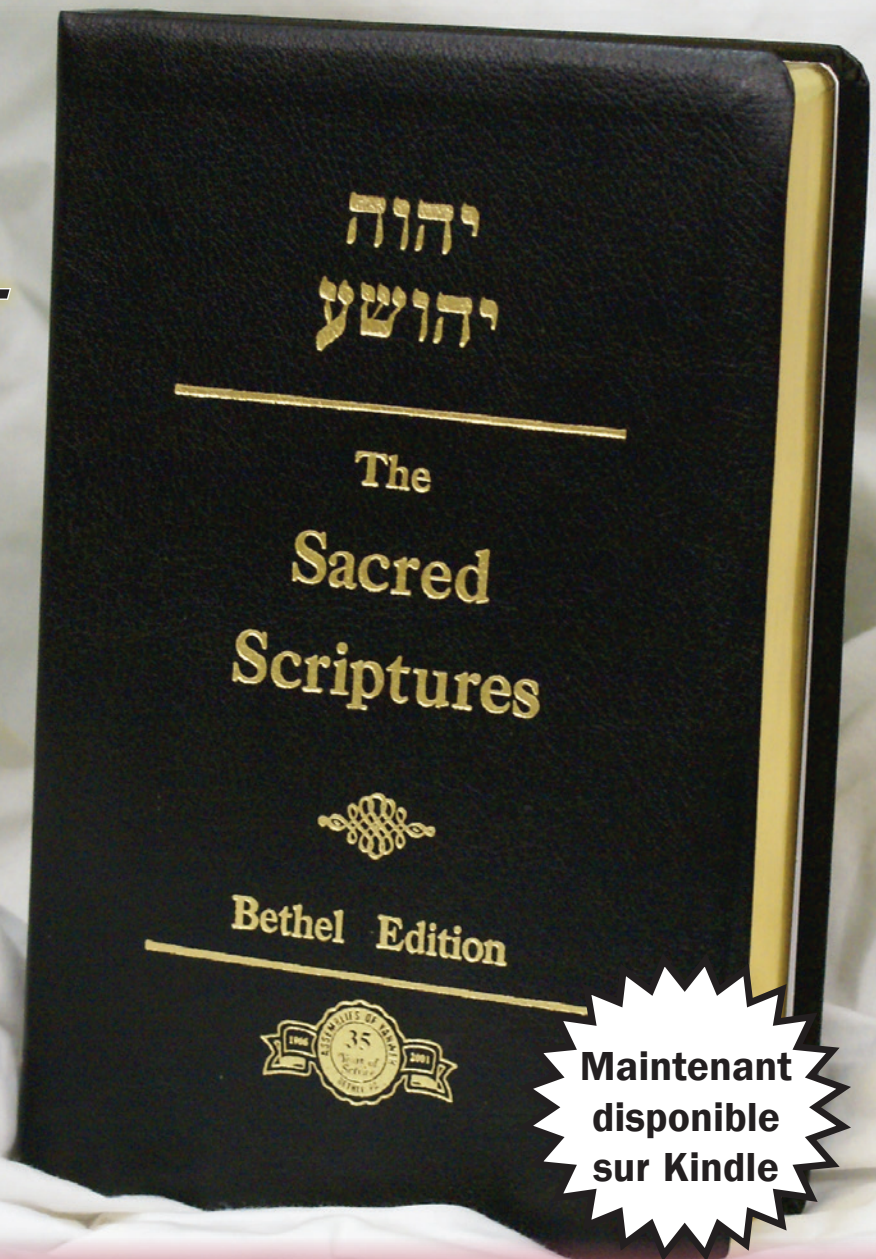
**“Sanctifie-les
Dans la vérité:
ta parole est véri-
té.”**

(JEAN 17:17)

Les Écritures Sacrées, édition de Bethel
La pure parole de vérité de Yahweh à le
pouvoir de couper à travers
les distorsions et de remettre les choses dans
leur perspective appropriée.

Les Écritures Sacrées,
Édition de Bethel, est disponibles en éditions
reliées en cuir, en vinyle et
à couverture rigide.

Pour obtenir un exemplaire de cette superbe
traduction de la Bible, veuillez écrire pour
obtenir des informations sur les prix
actuels ou appelez le
(717) 933-4518



www.assembliesofyahweh.com